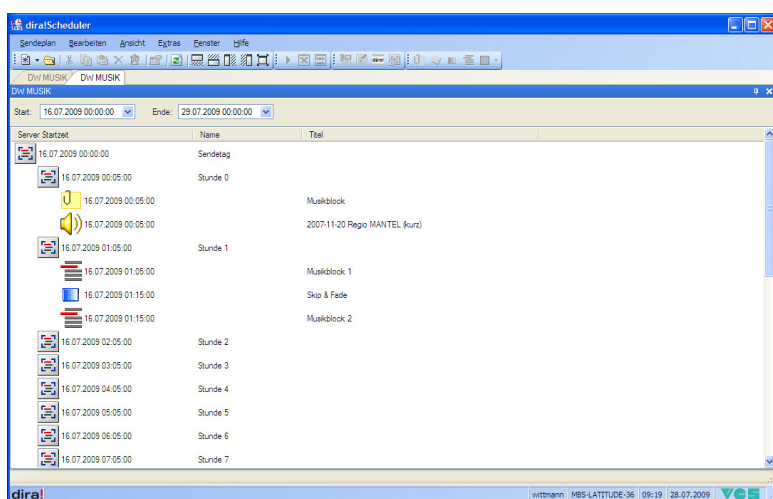


PRODUCT OVERVIEW

dira! Scheduler/NG

Eine neue Generation der Radio Planung



Gemeinsam mit der neuen Sendeablaufsteuerung **dira! On-Air Control/NG** veröffentlicht VCS ebenfalls eine neue Generation seiner Planungslösung. Ursprünglich bekannt als **dira! Schedorg** (Schedule Organizer) heißt diese Anwendung nun **dira! Scheduler/NG**. Das Wort "Scheduler" impliziert den größeren Einfluss auf Produktions- und Sendepläne wohingegen das Suffix /NG für "Next Generation" steht. Wie seine Vorgänger kooperiert auch der Scheduler mit einem Scheduling Server, allerdings wurde dieser Server ebenfalls rundum erneuert um eine völlig relationale Datenstruktur zu nutzen und somit eine neue Dimension an Interface Funktionalitäten zu ermöglichen.

Jeder dira! Schedorg Nutzer wird den neuen Scheduler sehr schnell verstehen, da die wichtigen Kernfunktionen - Drag and Drop Operationen in Verbindung mit Asset Management und die Strukturierung und Erstellung von Plänen oder Teilplänen anhand von Vorlagen - immer noch vorhanden sind. Was sich verändert hat, ist sowohl das Aussehen wie auch die Flexibilität mit der Sendungspläne nun verwaltet werden können. Darüber hinaus basiert die Software der Anwendung nun auf demselben User Framework wie die anderen dira! Clients der vierten Generation.

Strukturieren von Plänen

Eine der deutlichsten Veränderungen von der alten zur neuen Generation ist das Verschwinden der Strukturelemente. Im alten Planungskonzept wurde alles als

zu verarbeitendes Element dargestellt. Entsprechend mussten Strukturelemente als Spezialelemente dargestellt werden. Beim dira! Scheduler ist dies nicht mehr der Fall. Die Software verwendet nun sog. *Program Slots* und *Program Elements* um die Pläne zu segmentieren und zu verwalten.

Program Slots sind Bestandteile einer Tagesplanung und repräsentieren eine absolute Zeitspanne mit einem fixen Start und Ende. Sie können verschachtelt werden, um eine hierarchische Struktur zu erstellen. Metadaten können entweder direkt oder mittels eines speziellen Takes an ein Program Slot angehängt

werden um diesen zu ergänzen. Ferner ist es möglich die Program Slots um Multimedia Events zu erweitern um so Webseiten oder ähnliche Zusatzdienste mit Daten zu versorgen.

Program Elements repräsentieren den eigentlichen Inhalt eines Sendeplans. Es kann sich dabei um Audiomaterial, externe Audios, Kontrollbefehle, Moderationstexte oder auch Regieanweisungen handeln. Außerdem unterstützt die Anwendung nun auch sog. Story Elemente die den Stories von Newsroom Computer Systemen entsprechen. Ein Story Element besteht aus einem Text in Verbindung mit einem oder mehreren Audio Elementen.

Alle Program Elements, inklusive der Story Elements, unterstützen eine vollständige und akkurate Zeitmarkierung und Zeitarithmetik.

Anlegen von Vorlagen

Ursprünglich erforderte das Erstellen eines Tagessendeplans in dira! die Erzeugung eines Rahmenplans als Tagesplan, um diesen dann als Teil des Sendeplans zu aktivieren. Dieser Arbeitsaufwand wurde nun auf zwei Ebenen verteilt und dadurch reduziert – Vorlagen und Sendepläne.

Um ein Segment eines Sendeablaufs zu planen wird eine Vorlage, der sog. *Template Plan*, aufgerufen. Dabei kann das Segment eine beliebige Länge haben. Der Template Plan setzt alle notwendigen Zeitmarken, Program Slots und Elemente, die in der Vorlage enthalten sind, an ihre korrekte

PRODUCT OVERVIEW

Position innerhalb des Sendeplans. Der Template Plan kann dabei manuell oder automatisch erstellt werden. Die Vorgaben der automatischen Erstellung sind sehr flexibel und ermöglichen eine einfache Handhabung von verschiedenen Arbeitsprozessen. Dadurch lässt sich eine Vielzahl von unterschiedlichen Vorlagen erstellen. Denkbar sind zum Beispiel die saisonale Variation einer Sendung oder kalendarische Sportsendungen. Sobald eine Vorlage aufgerufen wurde, kann der Sendeplan gefüllt, genehmigt und abschließend ausgestrahlt werden.

Neben Sendeplänen unterstützt dira! Scheduler weiterhin auch Produktionsplanungen. Diese können ebenfalls durch ein Template aufgerufen oder aber von Grund auf neu und speziell auf ein bestimmtes Format zugeschnitten werden.

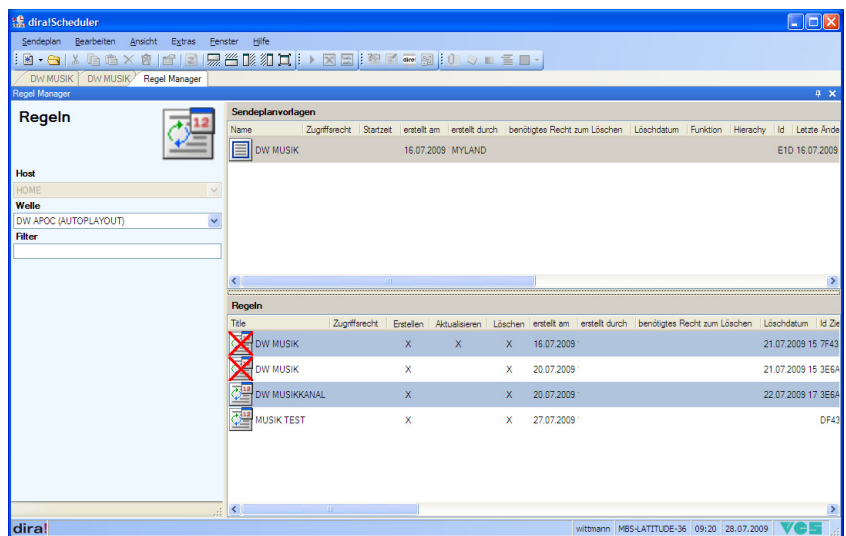
Weitere Funktionen

Scheduler/NG ist eine Komplettlösung, die in der Lage ist jegliche Planung zu erstellen und zu realisieren. Daher sind auch im Vergleich zum Vorgänger wesentlich mehr unterstützende Funktionalitäten in der Anwendung enthalten. Zum Beispiel können nun Sendepläne sowie Teile eines Sendeplans direkt ausgedruckt werden. Ferner gibt es nun eine voll eingebettete Suchfunktion, die eine einfache Navigation innerhalb der Planungen ermöglicht.

Selbstverständlich sind in der neuen Planungslösung sowohl die Integration mit dem dira! X-Mix Crossfade Editor

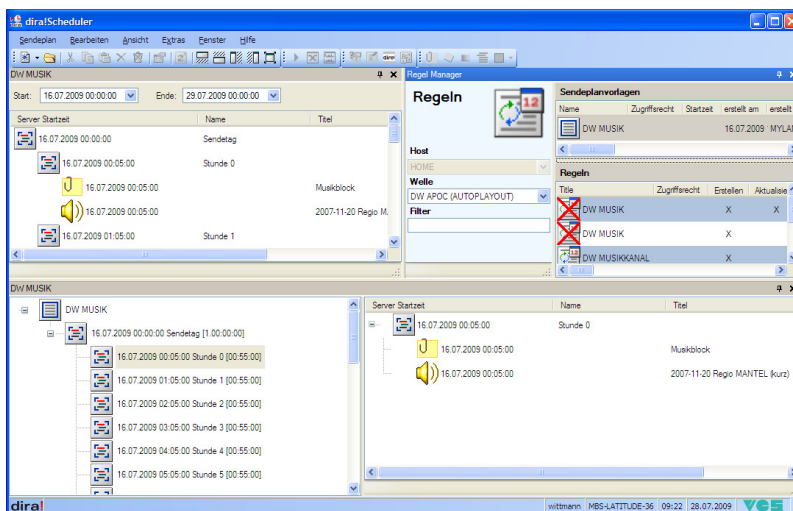
wie auch eine vollständige Unicode Unterstützung enthalten.

Mit der Veröffentlichung zum Winter 2009/10 wird dira! Scheduler auch Secondary Events vollständig unterstützen. Dadurch können auch angehängte Daten wie zum Beispiel Multimediaanlagen für eine zusätzliche Verbreitung eingeplant werden.



Alle wesentlichen Bestandteile eines professionellen Planungssystems wie die Verwaltung sog. *Overruns* und *Underruns* (zeitliche Über/Unterplanung), die automatische Überprüfung geplanter Sendungen auf ihre Gültigkeit sowie ein flexibles Rechte- und Zugriffssystem sind natürlich ebenfalls im dira! Scheduler enthalten.

Auf der Serverseite ermöglicht die neue Technologie die Verwaltung von viel größeren Sendeplänen als jemals zuvor. Das Server Modul ist dabei sowohl unter Microsoft Windows als auch unter OpenVMS erhältlich.



Bitte wenden Sie sich für detaillierte Informationen an die Vertriebsabteilung bei VCS Media Broadcasting Solutions, media@vcs.de